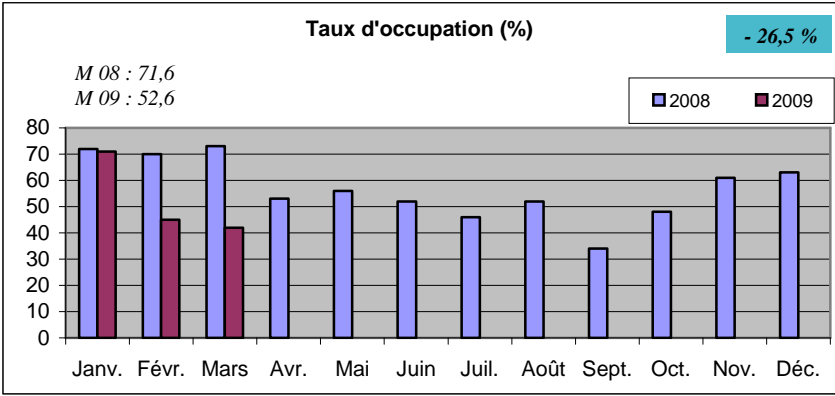


Observatoire régional du tourisme de Guadeloupe

La fréquentation hôtelière



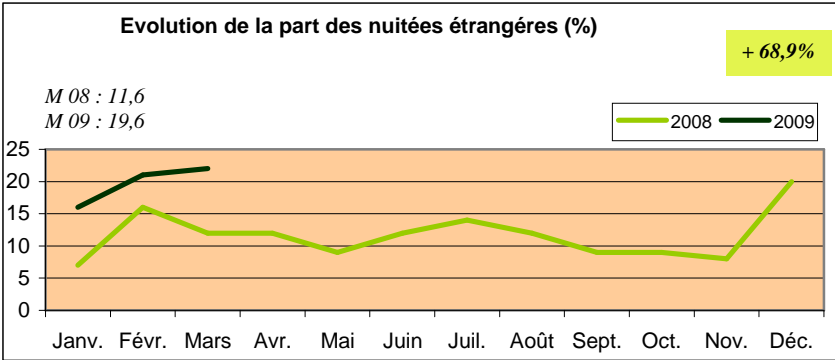
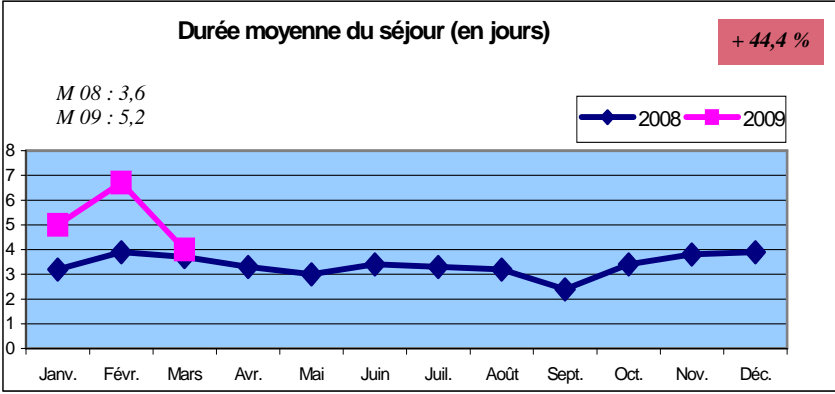
Un début d'année morose pour le secteur touristique, fortement affecté par le mouvement social contre la vie chère.

L'hébergement touristique a connu un repli de son activité sur le premier trimestre 2009 avec un taux d'occupation dans l'hôtellerie de - 26,5 % et de -33,9% pour les gîtes du réseau Gîtes de France, par rapport à 2008.

La plupart des structures hôtelières a donc choisi de placer son personnel en chômage partiel.

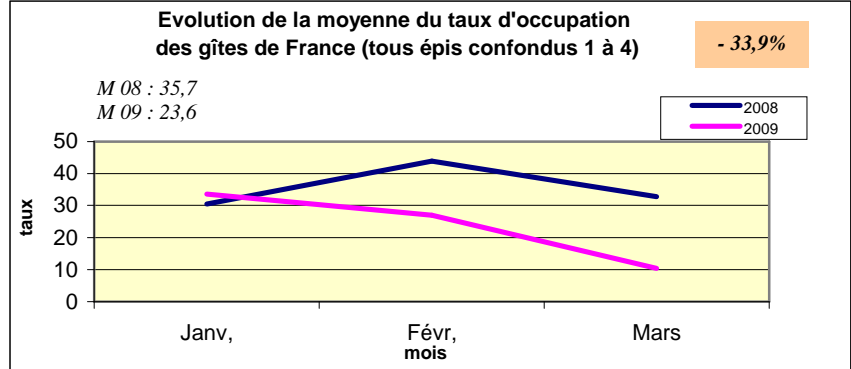
De même, certains établissements hôteliers ont fermé leurs portes durant cette période, entraînant une perte de 1 090 chambres.

La part des nuitées étrangères a nettement augmenté compte tenu de la faible fréquentation touristique française.



Source : INSEE

La fréquentation des gîtes de France



M : moyenne par rapport au même mois de l'année précédente

Définitions

Taux d'occupation : rapport entre le nombre de chambres occupées et le nombre de chambres effectivement disponibles dans les hôtels pour le mois concerné.

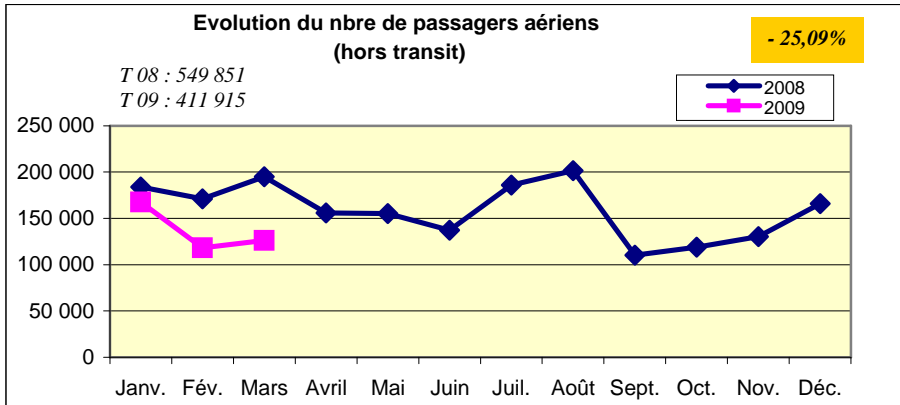
Nuitées : nombre total des nuits passées par les clients dans les hôtels au cours du mois. Un couple qui séjourne 2 nuits consécutives dans un hôtel correspond à 4 nuitées de même que 4 personnes qui séjournent qu'une nuit.

Durée moyenne de séjour : rapport du nombre total de nuitées au nombre total d'arrivées de clients hébergés pour le mois concerné.

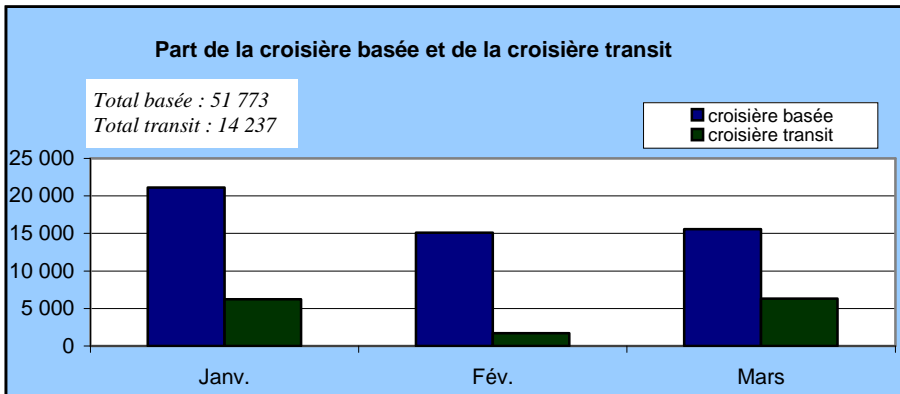
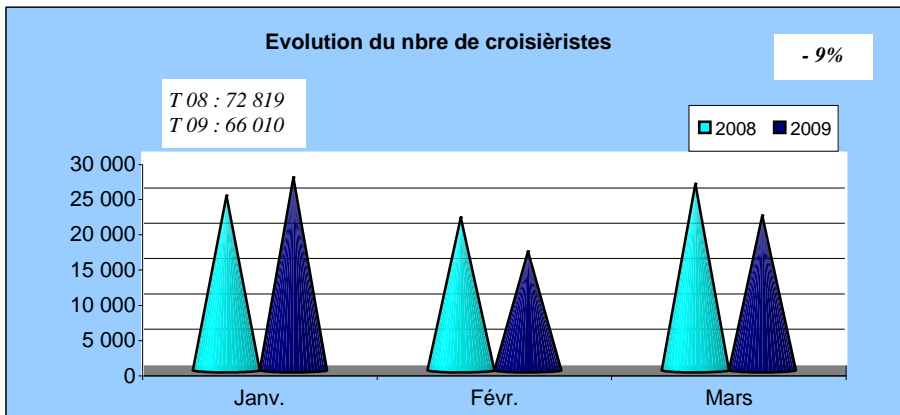
Part des nuitées étrangères : rapport entre le nombre total de nuitées et le nombre de nuitées passées par la clientèle domiciliée à l'étranger, pour le mois concerné.

NB : les résultats de la fréquentation hôtelière concernent les hôtels homologués, hors îles du Nord

Les flux touristiques

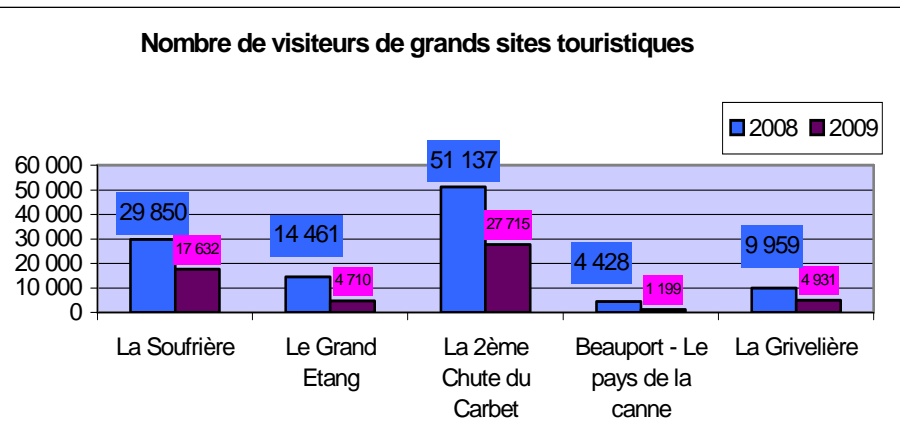


Source : aéroport Pôle Caraïbes



Source : Port autonome de Guadeloupe - données définitives

La fréquentation des grands sites



T : total par rapport au même mois de l'année précédente

Corrélativement, l'aéroport Pôle Caraïbes enregistre une baisse de près de 26% de son flux par rapport au premier trimestre 2008.

Pour ce qui concerne la croisière, le nombre de passagers a diminué de 9%. Cependant en réalité cette perte est nettement plus importante puisque compte tenu des prévisions pour la saison 2008-2009 ce nombre s'élève à environ 89 970 passagers de moins soit une perte financière d'environ 6 millions d'euros.

En effet, il était prévu 205 escales pour cette saison mais la grève a engendré une annulation de 85 escales.

La crise mondiale, son corollaire la baisse du pouvoir d'achat ainsi que le mouvement de grève ont affecté la fréquentation de nos sites touristiques. Ainsi certains sites ont vu leur nombre de visiteurs diminuer de plus de 50%.

Enfin, les réservations pour la Guadeloupe sur le premier trimestre 2009, relevées auprès d'un panel significatif d'agences métropolitaines commercialisant la destination révèlent une chute de 21% (en nombre de clients) par rapport au même trimestre de l'année précédente.

Source : GFK Retail and Technology