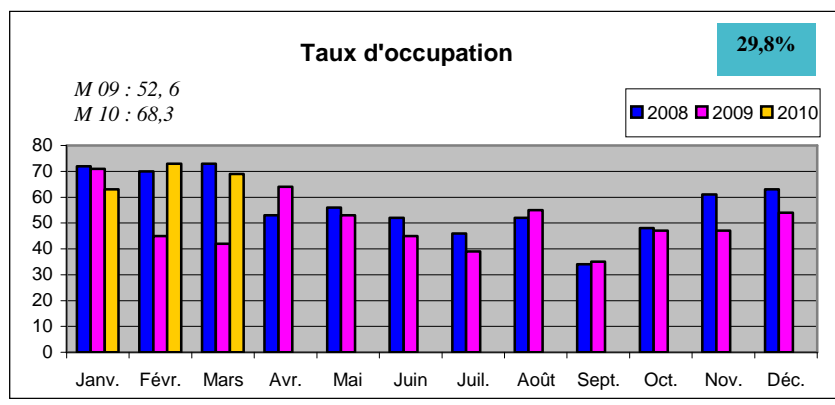


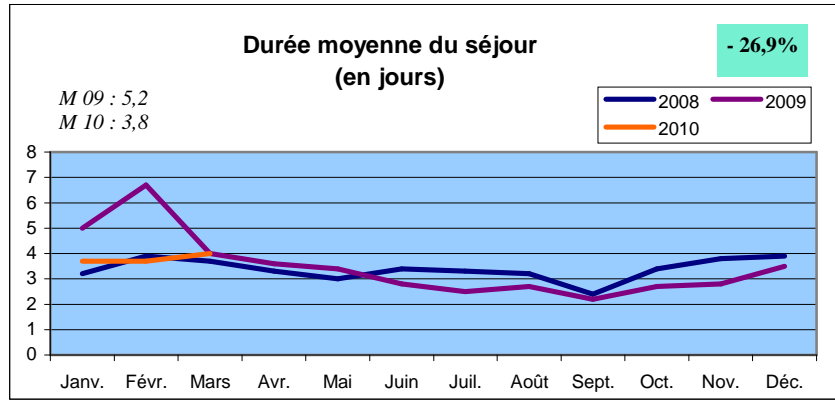
Observatoire régional du tourisme de Guadeloupe

La fréquentation hôtelière



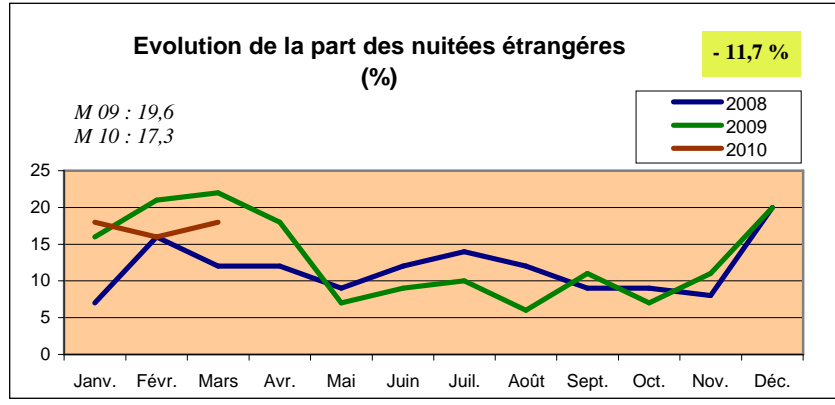
Après une année 2009, particulièrement difficile, l'activité touristique redémarre sans pour autant atteindre le niveau de 2008 !

Le taux d'occupation de l'hôtellerie est en hausse de près de 30 % par rapport au premier trimestre 2009. Mais, il convient de rappeler que le début de l'année 2009 a été marqué par une conjoncture économique mondiale difficile ainsi que par un mouvement social qui ont ébranlé l'activité. Par conséquent, on ne peut que constater une timide reprise.



Le mois de février a connu une activité supérieure à 2008. Il a bénéficié des effets d'une campagne de promotion ainsi que d'un hiver particulièrement rude.

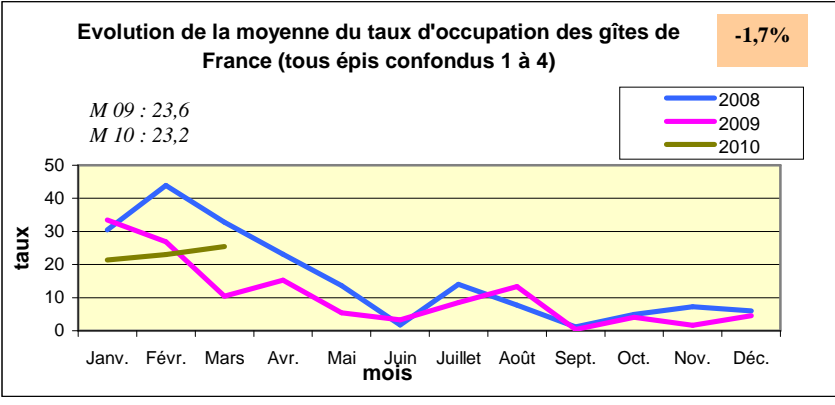
La durée moyenne de séjour retrouve un niveau acceptable. Il en est de même pour la part des nuitées étrangères.



En revanche, les gîtes labellisés « gîtes de France » enregistrent une légère baisse de leur fréquentation.

Source : INSEE

La fréquentation des gîtes de France



Définitions

Taux d'occupation : rapport entre le nombre de chambres occupées et le nombre de chambres effectivement disponibles dans les hôtels pour le mois concerné.

Nuitées : nombre total des nuits passées par les clients dans les hôtels au cours du mois. Un couple qui séjourne 2 nuits consécutives dans un hôtel correspond à 4 nuitées de même que 4 personnes qui séjournent qu'une nuit.

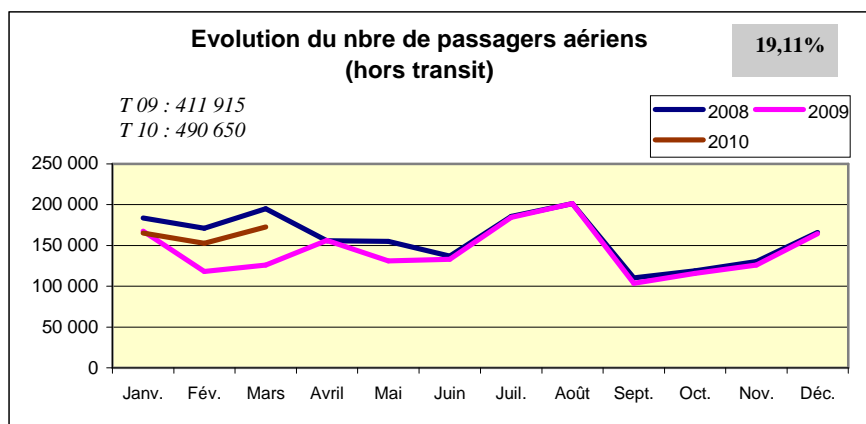
Durée moyenne de séjour : rapport du nombre total de nuitées au nombre total d'arrivées de clients hébergés pour le mois concerné.

Part des nuitées étrangères : rapport entre le nombre total de nuitées et le nombre de nuitées passées par la clientèle domiciliée à l'étranger, pour le mois concerné.

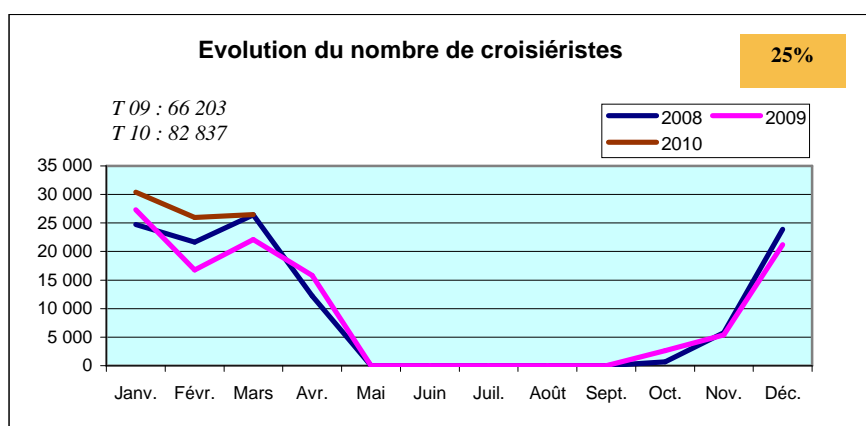
NB : les résultats de la fréquentation hôtelière concernent les hôtels homologués, hors îles du Nord

M : moyenne par rapport au même mois de l'année précédente

Les flux touristiques



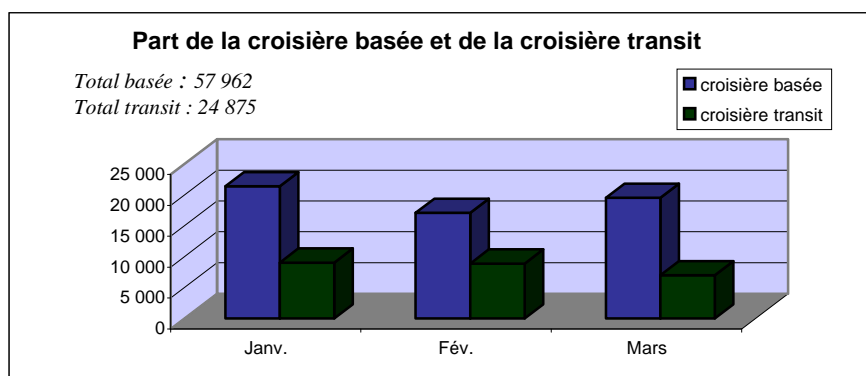
Source : aéroport Pôle Caraïbes



La fréquentation à l'aéroport Pôle Caraïbes a progressé de 19,6%, ce trimestre par rapport à 2009 mais elle reste bien en deçà du niveau atteint en 2008.

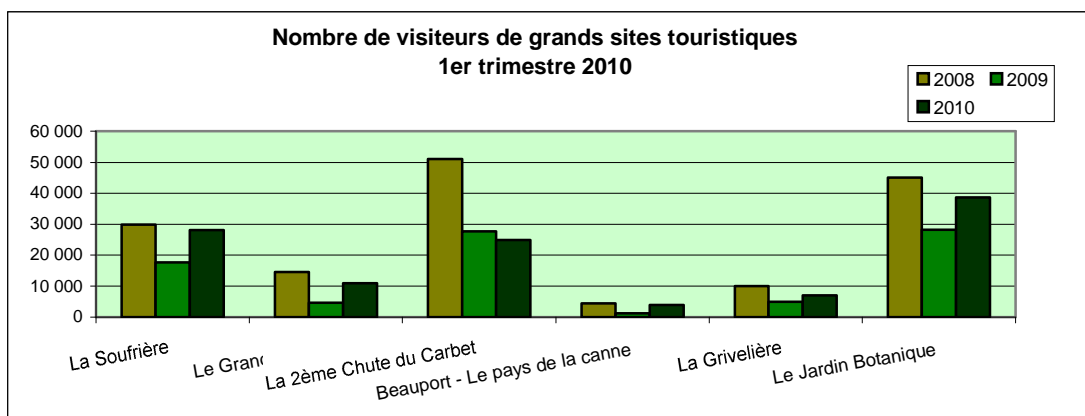
La croisière se porte bien. Ainsi, le nombre de croisiéristes a crû de 25% par rapport au premier trimestre 2009, caractérisé par une crise sociale, mais surtout de 14% eu égard à la même période en 2008.

Cependant, il convient de préciser que les compagnies de croisière élaborent une programmation de leurs ventes deux ans à l'avance. Aussi, si la saison 2009-2010 n'a pas subi les contre-coups à long terme du mouvement social cité plus avant, il semble judicieux de rester prudent sur le maintien de ces bons résultats pour la saison 2010-2011.



Source : Port autonome de Guadeloupe - données provisoires

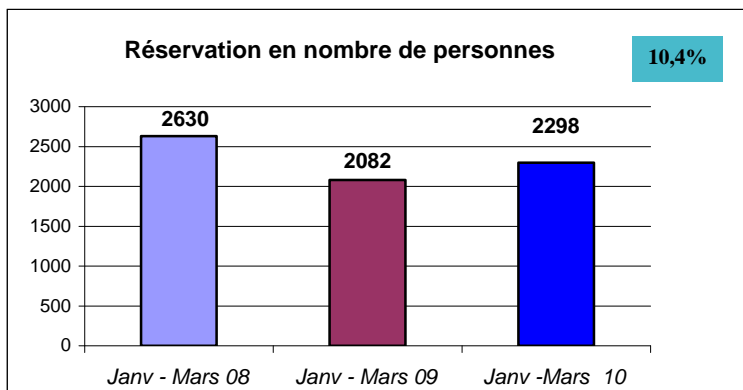
La fréquentation des grands sites



Les sites touristiques voient peu à peu revenir leurs visiteurs après avoir vécu les retombées de la baisse du pouvoir d'achat, des fermetures de sites pour travaux et des mouvements de grève.

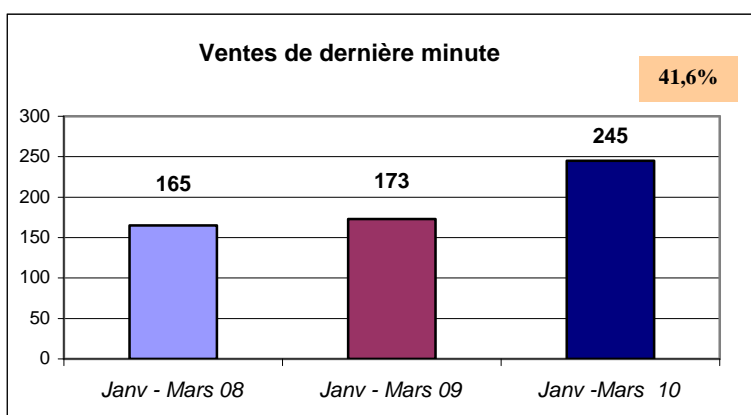
T : total par rapport au même mois de l'année précédente

Evolution des réservations pour la Guadeloupe Agences de la grande distribution



Les statistiques sur les réservations du premier trimestre 2010 font état d'un regain de forme pour la Guadeloupe : +10,4% en nombre de clients par rapport au même trimestre 2009.

Ce résultat est tout de même à relativiser, la destination n'ayant pas encore renoué avec ses performances d'avant-crise : -12,6% en nombre de clients en ce premier trimestre par rapport à la même période en 2008.



Les réservations de dernière minute, révélatrices de l'attente d'une partie des clientèles métropolitaines, sont en forte hausse (+ 41,6%).

Enfin, pour l'hiver comme pour l'été, les réservations du premier trimestre 2010 dans les agences de voyages métropolitaines sont dominées par les ventes de vols secs dont le prix moyen a fortement diminué passant de 681 € à 581 €.

Elles prennent le pas sur les ventes de forfaits touristiques, et a fortiori sur les clientèles d'agrément de la Guadeloupe, moteur essentiel pour l'industrie touristique locale.

Source : GFK Retail and Technology – Panel des agences de voyages métropolitaines